

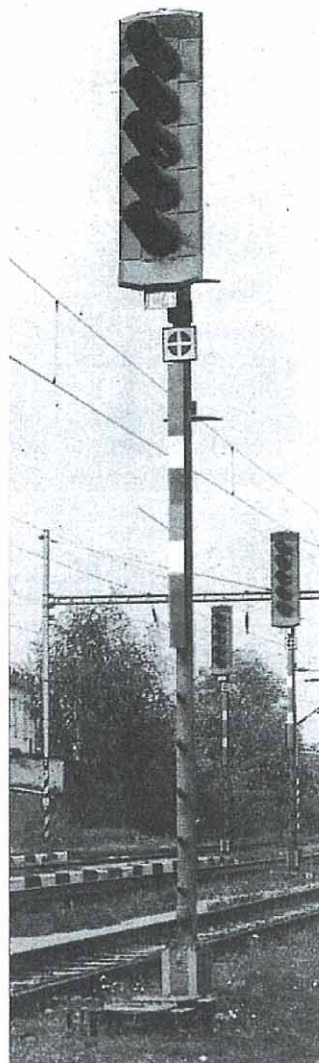
# Technická ústředna dopravní cesty

Vznik Technické ústředny dopravní cesty souvisí s celkovými přeměnami na železnici. Již v rámci přípravy nové organizační struktury se objevuje potřeba soustředit činnosti provozně technického charakteru přesahující rámec jedné nebo více výkonných jednotek, zpravidla s celosíťovou působností, nezasahující do přímého řízení jednotlivých služebních odvětví. Vzniká myšlenka vytvořit pracoviště, které by bylo schopno tento základní úkol plnit moderním, racionálním a efektivním způsobem a navázat mimo jiné také na pozitivní tradice bývalých Projekčně konstrukčních vývojových pracovišť (PKVP). Tento záměr byl rovněž významně podpořen po zhodnocení činnosti Střediska provozně technických služeb traťového hospodářství v Hradci Králové, které obdobné činnosti zajišťovalo pro odvětví traťového hospodářství již od 1. 5. 1990. Proto byly v roce 1992 zahájeny přípravné práce ke zřízení Technické ústředny železnic, na kterých se podíleli vedle zástupců provozně technických složek i pracovníci Výzkumného ústavu železničního.

Zavedení dvoustupňového řízení v divizi dopravní cesty znamená přímé řízení výkonných jednotek z úrovně GŘ ČD, což má zásadní vliv na postavení, náplň a rozsah činností odborů zastřešujících jednotlivá služební odvětví. Vytvářejí se nové kompetenční vztahy v ekonomické, provozní i technické oblasti. Vzniká rovněž potřeba zajistit některé činnosti, které náležely do působnosti zrušeného středního článku řízení.

Potvrzuje se, že vedle činnosti vrcholové řídicí složky a výkonného stupně, zajišťujícího přímý výkon správy, údržby a oprav provozovaných zařízení dopravní cesty, existuje řada činností, nezbytných pro zajištění řádného technického stavu dopravní cesty, které nemají charakter řídicího procesu a jejichž zajišťování jednotlivými výkonnými jednotkami by bylo ekonomicky neefektivní. Proto je rozhodnuto zřídit k 1.9.1993 účelovou organizační jednotku - Technickou ústřednu dopravní cesty (TÚDC), analogicky k Technické ústředně provozu, vzniklé v rámci divize obchodně provozní k 1.8.1993. Obecně lze její poslání charakterizovat jako technický servis pro potřeby divize dopravní cesty.

Mezi základní činnosti Technické ústředny dopravní cesty patří diagnostická měření k zjišťování skutečného technického stavu rozhodujících zařízení dopravní cesty. To by mělo mimo jiné vést i k vytvoření objektivních kritérií pro posouzení bezpečnosti provozu, stanovení potřeby a systému údržby, oprav, obnov, popř. modernizace a investičních počínů. Neméně důležitým záměrem je najít kritéria, která umožní vyjádřit ekonomickou efektivnost těchto měření ve vztahu k nákladům na provoz, údržbu a obnovu dopravní cesty.



Obr.1  
Světelné návěstidlo

Do náplně Technické ústředny dopravní cesty dále patří technická normalizace, předpisová a dokumentační činnost, výkon metrologie v oboru elektrických veličin pro celé ČD, součinnost při zavádění nové techniky a zajišťování ověřovacích provozů, sjednávání technických podmínek, zkušebnictví, homologace, spoluúčast na tvorbě a správě informačních systémů, poskytování odborných služeb při řešení aktuálních provozně technických problémů, údržba speciálních systémů a zařízení. Předmětem činnosti technické ústředny není výzkumná činnost ani přímé zajišťování provozu.

Základem Technické ústředny dopravní cesty se staly zrušené účelové organizační jednotky Středisko provozně technických služeb traťového hospodářství v Hradci Králové a Správa železničních telekomunikací v Praze. Kromě toho byly do Technické ústředny dopravní cesty převedeny některé činnosti a pracovní náplně z Výzkumného ústavu železničního, odborů divize dopravní cesty GŘ ČD a některých organizačních a výkonných jednotek.

Technická ústředna dopravní cesty je součástí divize dopravní cesty. Základní vnitřní organizační členění kromě společných odborných skupin představuje tři základní sekce:

- Sekce tratí a budov se sídlem v Hradci Králové
- Sekce sdělovací a zabezpečovací techniky se sídlem v Praze
- Sekce elektrotechniky a energetiky - zřízena k 1. 10. 1993 - se sídlem v Bohumíně

Zařazení Technické ústředny dopravní cesty do struktury Českých drah je odvozeno od jejího poslání. Organizačně podléhá vrchnímu řediteli divize dopravní cesty, předpokládá se však především přímá a úzká spolupráce jednotlivých sekcí s příslušnými odbory GŘ ČD a výkonnými jednotkami, která by se měla stát základem její efektivní činnosti. Ekonomicky je zabezpečena jako hospodářské středisko dotacemi z prostředků divize dopravní cesty. Dohodnuté činnosti pro výkonné jednotky DDC budou prováděny bez úhrady.

Konkrétní naplňování poslání Technické ústředny dopravní cesty v jednotlivých sekcích je dáno současnou vybudovanou kapacitou, rozsahem činností dohodnutým s příslušným odborem GŘ ČD, rozdělením kompetenčních vztahů s Výzkumným ústavem železničním, popř. dalšími okolnostmi. Předpokládá se však, že rozsah i skladba činností se bude postupně rozvíjet, upřesňovat a zdokonalovat podle potřeb divize dopravní cesty, popř. ČD. Rovněž se předpokládá úzká spolupráce a koordinace činností s Technickou ústřednou provozu, přičemž jedním z prvních úkolů je komplexní zajištění výkonu metrologie pro potřeby ČD.

Sekce tratí a budov poskytuje odborný servis a služby pro potřeby odboru tratí a odboru budov a bytového hospodářství v následujících hlavních činnostech:

#### a) Diagnostika stavu tratí

- měření a hodnocení geometrické polohy koleje
- měření prostorové průchodnosti
- defektoskopie kolejnic
- diagnostika železničního spodku
- diagnostika mostů, budov a inženýrských sítí

#### b) Konstrukce železničního svršku, spodku a umělých staveb

- vypracování technických zadání pro vývoj nových konstrukčních prvků, projednávání technických podmínek, zpracování vzorových listů ČD, vedení archivu vzorových listů a výrobních výkresů
- sledování a hodnocení provozní spolehlivosti konstrukcí
- metodické řízení přejímky, kategorizace a regenerace materiálu železničního svršku

#### c) Technologie opravných prací, traťové stroje a zařízení

- zavádění a vyhodnocování nových technologií
- homologace traťových strojů a zařízení
- posuzování a schvalování základních technických požadavků a základních technických podmínek pro traťové stroje

#### d) Předpisová a normativní činnost a zajišťování úkolů v oblasti informačních systémů a vedení agendy rozvoje vědy a techniky pro odvětví traťového hospodářství

Sekce sdělovací a zabezpečovací techniky poskytují odborný servis a služby pro potřeby odboru sdělovací a zabezpečovací techniky a v oblasti informačních systémů pro celou divizi dopravní cesty v následujících hlavních činnostech:

- předpisová a normativní činnost v oblasti sdělovací a zabezpečovací techniky
- vedení souhrnné dokumentace železniční telekomunikační sítě
- koordinace, řízení a kontrola rádiového provozu
- servisní opravy indikátorů horkoběžnosti a plochých kol
- výkon metrologie elektrických veličin
- koordinace a přímá účast na řešení, zavádění a správě informačních systémů služebních odvětví divize dopravní cesty a zabezpečování provozu příslušných počítačových sítí
- vedení závazné technické dokumentace sdělovacích a zabezpečovacích zařízení



Obr.2  
Automatická strojní podbíječka

Sekce sdělovací a zabezpečovací techniky TÚDC předpokládá, že bude v dalším období zajišťovat i další činnosti, např. sledování a hodnocení provozní spolehlivosti, popř. bezpečnosti funkce zabezpečovacích zařízení, speciálních dílů a prvků, účastnit se organizace a vyhodnocování ověřovacích a zkušebních provozů, vykonávat

vlastní i poradenskou činnost v oblasti zkušebnictví, spolupracovat s výkonnými jednotkami a laboratořemi při revizi elektrických zařízení, při kontrolní činnosti a řešení provozně technických problémů celosíťového a nadodvětvového charakteru, spolupracovat při racionalizaci práce opraven a servisních pracovišť a dohlížet na kvalitu práce privatizovaných mimodrážních opraven, účastnit se schvalování a zavádění nových zařízení a údržbových a opravárenských technologií.

Sekce elektrotechniky a energetiky poskytuje odborný servis a služby pro potřeby odboru elektrotechniky a energetiky v následujících hlavních činnostech:

#### a) Diagnostika a provozní měření

- cyklická měření parametrů trakčního vedení a další specifická měření dle požadavků provozu
- diagnostika vybraných elektrických zařízení napájecích stanic včetně měření při jejich uvádění do provozu
- termovizní měření

#### b) Odborné služby

- posuzování a zpracování návrhů na zavedení nových prvků a zařízení do provozu ČD
- metodické řízení zkušebnictví v odvětví elektrotechniky a energetiky
- měření, posuzování a vyhodnocování korozních vlivů na zařízení v okolí ČD včetně zastupování ČD ve vztahu k mimodrážním organizacím
- měření odběrných míst u nositelů účtů a zpracování návrhů na ekonomicky výhodné způsoby odběru elektrické energie
- předpisová a normalizační činnost a měrová služba v odvětví

Technická ústředna dopravní cesty vznikla jako jeden z důsledků pokračující transformace Českých drah. Je proto zřejmé, že musí reagovat na další transformační procesy, aby mohla racionálně, efektivně a koordinovaně plnit své poslání v celé síti Českých drah, a plně se podílet na řešení vršících se provozně technických problémů.



Obr.3  
Měřicí vůz pevných trakčních zařízení

### Technická ústředna dopravní cesty

Technická ústředna dopravní cesty je účelová organizační jednotka ČD, která zabezpečuje technický servis pro potřeby divize dopravní cesty. Mezi její základní činnosti patří diagnostická měření rozhodujících zařízení dopravní cesty, technická normalizace, předpisová a dokumentační činnost, výkon metrologie v oboru elektrických veličin, součinnost při zavádění nové techniky a zajišťování ověřovacích provozů, sjednávání technických podmínek, zkušebnictví, homologace atd.

### Technisches Zentralamt des Verkehrswegs

Technisches Zentralamt des Verkehrswegs der Tschechischen Bahnen ist eine Organisationseinheit, die die technische Service für den Bedarf der Division "Verkehrsweg" sichert. Zu ihren Haupttätigkeiten gehören die diagnostischen Messungen der wichtigsten Verkehrsweganlagen, die technische Normalisierung, Vorschriftenverfassung und Dokumentationsdienst, Metrologie im Bereich elektrischer Parameter, Zusammenarbeit bei der Einführung neuer Technik und bei der Organisation der Versuchsbetriebe, Vereinbarung technischer Bedingungen, Prüfwesen, Homologation usw.

### Central Technical Office of Railway Infrastructure

Czech Railways' Central Technical Office of Railway Infrastructure is a specialized branch providing technical services for Railway Infrastructure Division. Its main activities consist of diagnostic measurement of important railway infrastructure equipment, technical standardization and documentation, preparing of instructions and regulations, metrological service in the sector of electrical parameters, assistance at introducing of new technologies, providing of trial operation, establishing of technical conditions, testing, certification and others.

## ÚVAR Brno a.s., OBOROVÉ INFORMAČNÍ STŘEDISKO

Vám nabízí

- vypracování rešerší z odborné a patentové literatury
- průběžné informace k zadaným tématům - pravidelné dodávání informací k problematice, která Vás zajímá
- vypracování studií
- překlady odborné literatury - časopisy, knihy, prospekty a pod., korespondence, reklamních a propagačních materiálů do jazyka anglického, německého a francouzského

**ÚVAR Brno a.s., OBIS, Šumavská 33, tel (05) 41175171, fax (05) 41211444**